

保存版

ホームタウン鶴牧6団地管理組合
災害対策本部設置・運営マニュアル

令和6年4月

ホームタウン鶴牧6団地管理組合・防災委員会

目次

1. 設立	1
2. 組織	1
3. 業務内容	2
4. 構成員とその職務	3
5. 人員構成	4
6. 活動フロー	5
7. 安否確認係の役割	6

図表のリスト

表 1. 構成員とその職務	3
表 2. 対策本部の人員構成	4
図 1. 震災時の活動フロー	5
図 2. 震災時における安否確認係の活動フロー及び各班の役割	7

資料のリスト

資料 1 安否確認マグネットシートの見本	8
資料 2 住民安否確認票 (記入例)	9
資料 3 安否確認集計表	10
資料 4 防災マップ	11
資料 5 防災用備品・消耗品の保管場所一覧	12-13
資料 6 防災倉庫等配置図	14

※本マニュアルの作成にあたり「エステート鶴牧4・5住宅管理組合 防災対策本部 設置・運営マニュアル」を参考にさせていただきました。

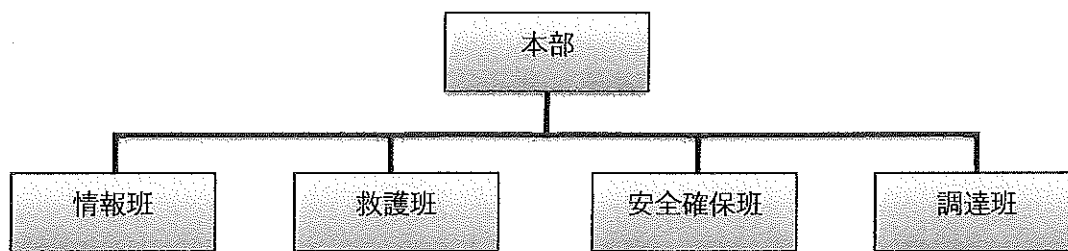
1. 設立

多摩市の「緊急地震速報」を起点に、理事・監事（以下、理事会役員と略す）、防災委員、安否確認係は自身や家族の安全を確保した後、速やかに集会所へ集合する。

- 防災委員長は災害対策本部(以下、対策本部と略す)の設置が必要と判断した場合は、理事長に対策本部の設置を要請する。
- 理事長は防災委員長の要請に応え、対策本部を設置する。
- 安否確認係(前年度防災委員)は『安否確認票』と筆記具を持って担当住戸を一軒ずつ訪問し、安否確認を行い、その結果を対策本部に報告する。負傷者、要救出者、建物損壊等についても合わせて報告する。

2. 組織

対策本部は、本部、情報班、救護班、安全確保班、調達班から編成する。安否確認係は安否確認を報告後、各班に入る。人員構成は「5. 人員構成」に示す。



- 本部長は理事長、副本部長は副理事長と防災委員長、本部員は防災副委員長、会計、理事(相談役)および正監事とする。理事長不在の場合は副本部長および本部員のうち一人が本部長を代行して全体を統括し、指揮・指示をする。
- 各班は防災委員会の各部長が班長、各副本部長が副班長として指揮をする。各部長、副本部長が不在の場合は、班員のうちより正副班長を選出する。
- 各班は震災の状況を考慮して幾つかのグループを編成し、効率的な活動を行う。グループリーダーは各班長を選出する。
- 対策本部集合者(安否確認係、協力員等)の班別の振分けは、本部にて行う。
- 本部は一般住民からの協力の申し出があれば、直ちに各班に振分け、配置して、活動を充実させる。
- 本部員および正副班長、グループ長、班員はそれぞれ識別できる腕章等を着用する。

※緊急地震速報は東京都多摩東部の地域で最大震度が5弱以上と予想された場合に放送されま
す。

3. 業務内容

●本部

各班の活動を統括するとともに、情報班が収集した団地内外の情報を基に状況を時々刻々判断し、必要に応じて情報班を通して、各班や住民に伝えたり、行動を指示する。

参集者の各班への振分けを行う。

各住戸の安否確認を最優先にして指示する。

玄関が開かないなど要救出者や負傷者が発見されたら、救護班に出動を指示する。

倒木等で避難通路の確保が困難などの場所が発見された場合は、安全確保班に出動を指示する。

公的機関への支援要請を行う。

●情報班

安否確認係からの安否情報および団地内外の情報を迅速に収集し、本部および住民に伝える。

また、本部からの指示・伝達を各班・住民に伝える一方、各班・住民・公的機関からの情報・要請事項を本部に伝える。

●救護班

安否確認係および一般住民からの情報を基に負傷者・要救出者の救出・援護・避難誘導にあたる。一時救護所（集会所）の設営、負傷者の応急手当を行う。

救急用品および救護用具の準備、配置をする。

団地内の安否確認マグネットシート未表示宅、負傷者および要救出者の探索活動を行う。

●安全確保班

安否確認係および一般住民からの情報を基に避難路の安全確保・誘導や初期消火、防犯活動を行う。

救出用品および安全確保用具の準備、配置をする。

状況により団地内の避難路・建物の安全点検活動を行う。

生活不可能者のための仮避難所（集会所）の開設準備をする。

生活不可能者の避難所（大松台小学校）への誘導準備を行う。

●調達班

各班が必要とする資機材の出庫、供給作業をする。

非常用飲料水・食料などの調達・配布、炊き出しを行う。

南野給水所への飲料水調達の準備を行う。

4. 構成員とその職務

表 1. 構成員とその職務

構成員		職務
本部長	理事長	災害対策本部の事務を統括し、災害対策本部の構成員を指揮監督する。
副本部長	副理事長 防災委員会委員長	本部長を補佐し、本部長に事故があるときは、その職務を代行する。
本部員	防災委員会副委員長 防災委員会会計 理事（相談役） 正監事	本部長の命を受け、災害対策本部の事務に従事する。
情報班長	防災委員会広報	本部長の命を受け、情報班の事務に従事する。
情報副班長	理事（総務） 副監事	情報班長を補佐し、班長に事故があるときは、その職務を代行する。
救護班長	防災委員会防火部長	本部長の命を受け、救護班の事務に従事する
救護副班長	防災委員会防火部副部長 理事（生活秩序） 理事（植栽）	救護班長を補佐し、班長に事故があるときは、その職務を代行する。
安全確保班長	防災委員会予防部長	本部長の命を受け、安全確保班の事務に従事する
安全確保副班長	防災委員会予防部副部長 理事（営繕建築）	安全確保班長を補佐し、班長に事故があるときは、その職務を代行する。
調達班長	防災委員会調達部長	本部長の命を受け、調達班の事務に従事する
調達副班長	防災委員会調達部副部長 理事（会計）	調達班長を補佐し、班長に事故があるときは、その職務を代行する。
対策本部協力員	前年度理事会役員、各委員会委員、及び居住者のうち協力を申し出た者	対策本部の指示に従い、各班の班員として事務に従事する。

5. 人員構成

表 2. 対策本部の人員構成

			(参考人数)
本 部	本部長	理事長	1人
	副本部長	副理事長・防災委員長	2人
	本部員	防災副委員長・防災(会計)	2人
		理事(相談役)・正監事	2人
			7人
情 報 班	班長	防災(広報)	1人
	副班長	理事(総務)・副監事	2人
	班員	安否確認係	2人
		協力員	1人
			6人
救 護 班	班長	防災(防火部長)	1人
	副班長	防災(防火副部長)	1人
		理事(生活秩序・植栽)	2人
	班員	安否確認係	5人
協力員		6人	
			15人
安全確保班	班長	防災(予防部長)	1人
	副班長	防災(予防副部長)	1人
		理事(営繕建築)	1人
	班員	安否確認係	2人
協力員		7人	
			12人
調 達 班	班長	防災(調達部長)	1人
	副班長	防災(調達副部長)	1人
		理事(会計)	1人
	班員	安否確認係	2人
協力員		2人	
			7人

安否確認係：前年防災委員

協力員：前年理事・監事、各委員会委員

6. 活動フロー

震災時の活動フローを図1に示す。

令和5年度
防災委員会

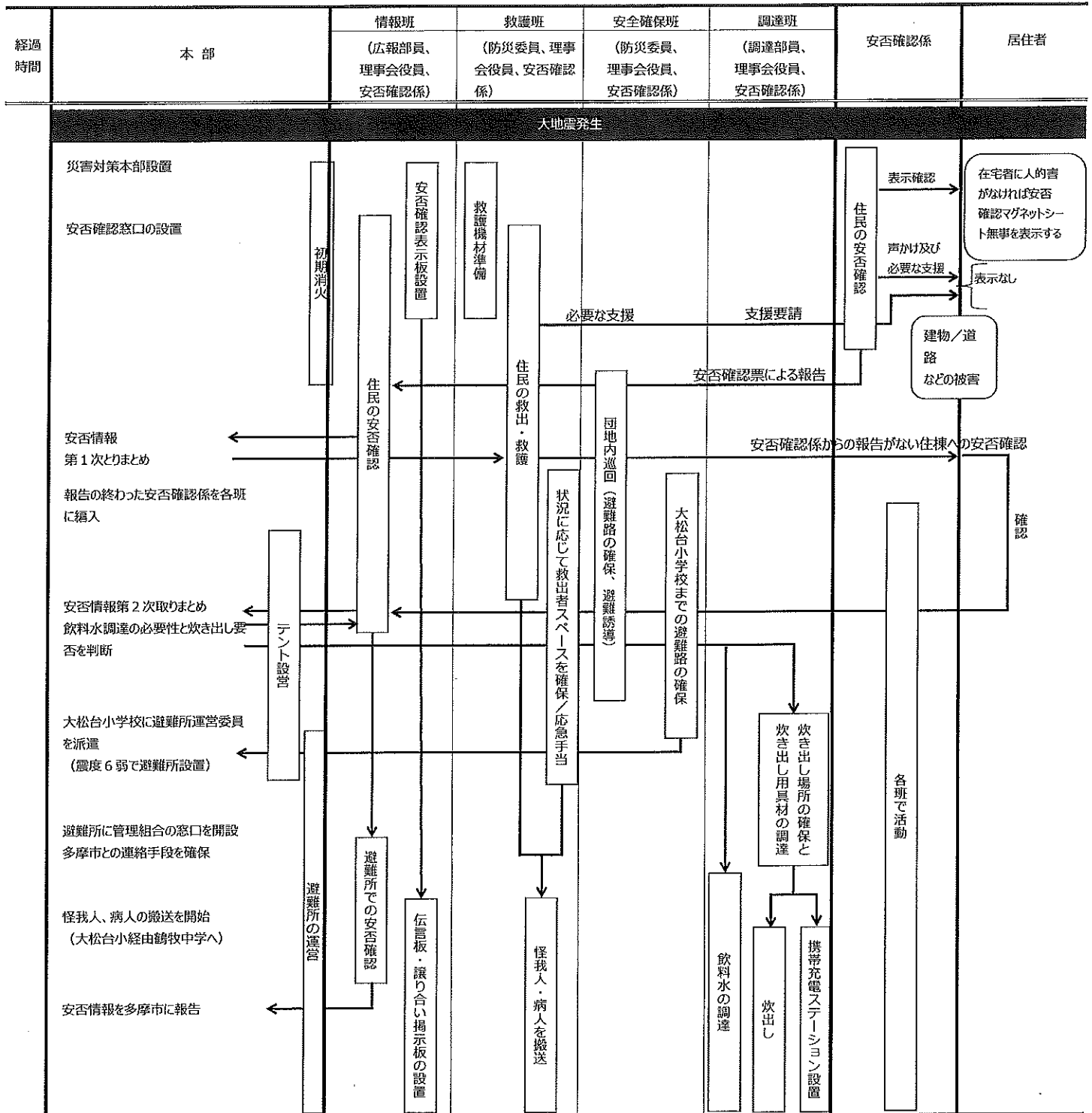


図1. 震災時の活動フロー

7. 安否確認係の役割

- ① 災害対策本部の指示により安否確認票と筆記具を持って担当住戸を一軒ずつ訪問し、安否確認を行う。
- ② 玄関ドアの外側に『安否確認マグネットシート「無事です」』が表示されている住戸については、住民は無事なので声をかけなくてもよい。安否確認票の「無事です表示有」ありの欄に○を記入する。)
- ③ 『安否確認マグネットシート「無事です」』が表示されていない住戸については、インターホン越しに在宅(無事)、不在を確認し、その結果を安否確認票に記入する。
- ④ 負傷者がいた場合は、安否確認票にその旨記入し、対策本部に応援を求める。近くに協力者が居た場合は、対策本部への通報を依頼し、自身は可能な範囲で安否確認を続ける。
- ⑤ 建物の損壊や火災等を発見した場合は、安否確認票にその旨記入し、対策本部に通報する。近くに協力者が居た場合は、対策本部への通報を依頼し、対策本部に応援を求める。自身は可能な範囲で安否確認を続け、必要に応じて在宅者に避難を促す。
- ⑥ 全戸の確認が終了したら、速やかに集会所（対策本部）に移動し、結果を対策本部にある「安否確認集計表」に記入する。
- ⑦ 安否確認集計表に記入後、『安否確認票』を情報班に提出する。
- ⑧ 安否確認情報を報告した後、引き続き支援活動に参加できる安否確認係は、本部の指示を受け、各班の活動に参加する。

※ 1 防災行政無線の内容は、050-5433-9162(自動音声応答)で確認できます。

図2に震災時における安否確認係の活動フローを示す。

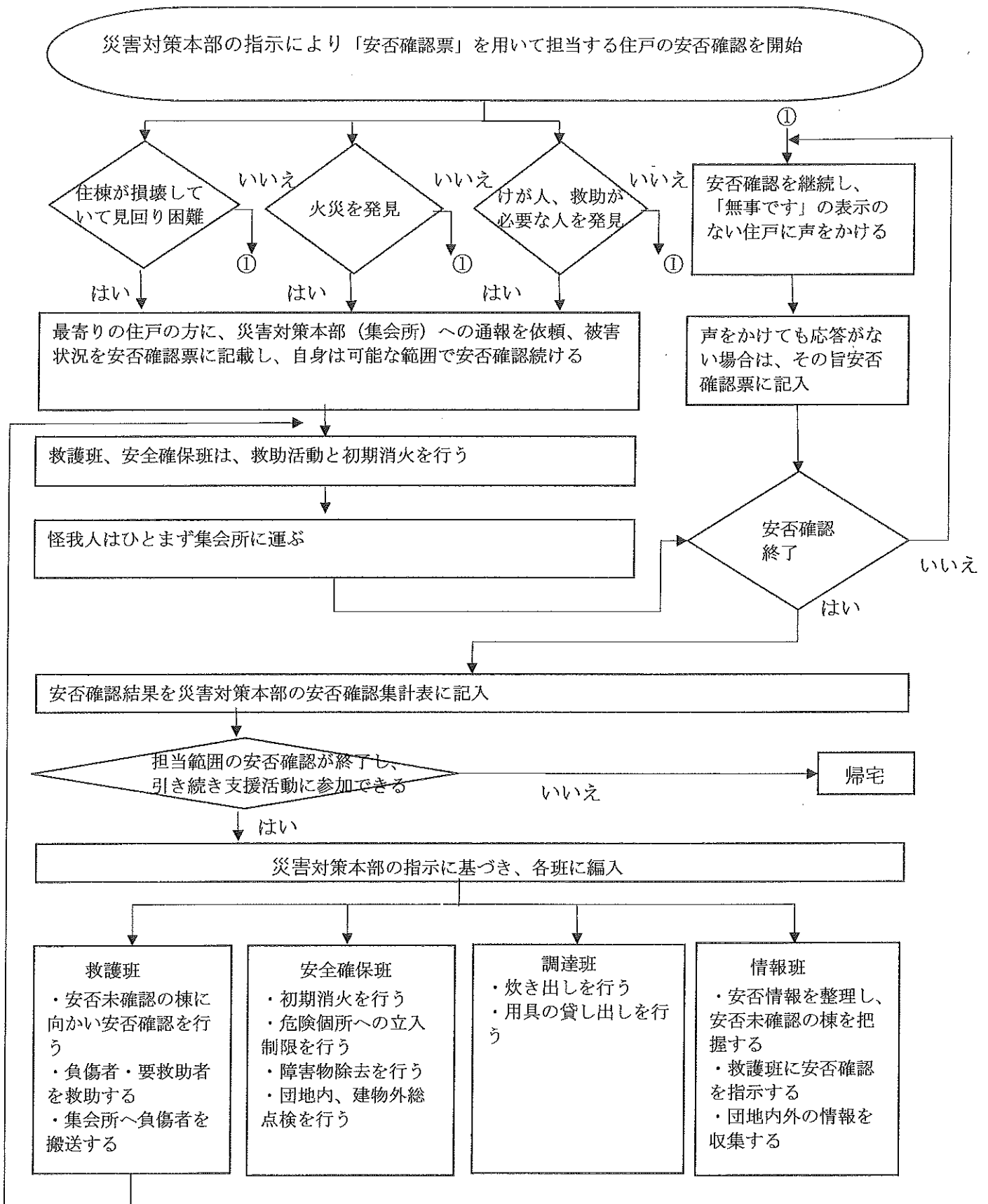


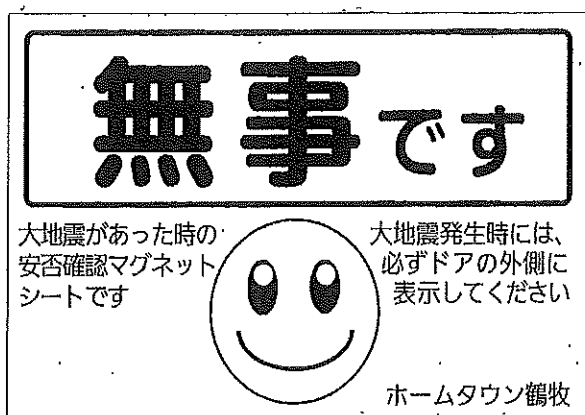
図2. 震災時における安否確認系の活動フロー及び各班の役割

資料1 安否確認マグネットシート

【 導入の趣旨 】

2018年度の防災委員会が、「災害時には、まず自身と家族の安全を確保し（自助）、次にお隣・団地内で共に助け合う（近助）が重要とされています。災害時に迅速な近助ができるように、各戸が現在の状況を玄関ドアに表示できるマグネットシートの導入を検討しています。」と提案。アンケート結果に基づき、2020年2月に配布された。

（※ 提案原文では、一般的な表現「共助」に代わり、「近助」が用いられている。）



【 表示の目安 】

表示の目安を、緊急地震速報発表時とする。

多摩市の防災行政無線による緊急地震速報の放送等があった場合、強い揺れが収まったら、各住戸は安否確認マグネットシートを表示する。

聞き逃しもあり、自身が身の危険を感じた時に積極的に表示するよう、日頃広報が必要。

尚、防災委員等は、緊急地震速報で集会所に集合し、その後の対応を検討することになっている。

【 表示のない場合 】

右のシートが表示されることは極めて稀。

「(表も裏も)提示できない状況に陥っている世帯の発見とその救援活動を行うために(安否確認マグネットシートは)必要な方法。」

(2022年度防災委員会)



★大地震発生時に「無事です」の表示が出ていない世帯は、

- ①無事なのに表示していないのか、
- ②留守であるのか、
- ③助けが必要なのに表示を出せない状態なのかなど、様々な状況が考えられる。

安否確認では、可能な限り確実な情報を収集し、適切な判断をすることが求められる。

(参考) 安否確認訓練時の安否確認マグネットシート表示世帯率（不在届の出ている世帯を除く160世帯中）は、2021年3月76.3%、2022年10月77.5%。

資料2 安否確認票(記入例)

ホームタウン鶴牧6団地防災委員会

年/月/日	2024年3月9日
-------	-----------

報告者	1回目	鶴牧 花子
		○印

2回目	
	◎印

号棟	号室	無事 です 表示有	表示なし			救助求む または 支援必要	状 況
			在宅者 は無事	不在 を確認	不明		
1	101	○					
2	102		○				
3	201		○				
4	202			○ ※			※(朝出勤時101号室に挨拶)
5	301				○		
6	302					○負傷	ガラスで足を切り出血、搬送要す
7	401	○					
8	402		○				
9	501				○		
10	502					○要救助	転倒家具に住民が挟まれている

資料3 安否確認集計表

ホームタウン鶴牧6団地防災委員会

年月日	
-----	--

	号棟	号室	無事 です 表示有	表示なし			救助求む または 支援必要	状 況
				在宅者 は無事	不在 を確認	不明		
1	2号棟A	101						
2		102						
3		201						
4		202						
5		301						
6		302						
7		401						
8		402						
9		501						
10		502						
11	2号棟B	103						
12		104						
13		203						
14		204						
15		303						
16		304						
17		403						
18		404						
19		503						
20		504						
1	2号棟C	105						
2		106						
3		205						
4		206						
5		305						
6		306						
7		405						
8		406						
9		505						
10		506						
11	2号棟D	107						
12		108						
13		207						
14		208						
15		307						
16		308						
17		407						
18		408						
19		507						
20		508						

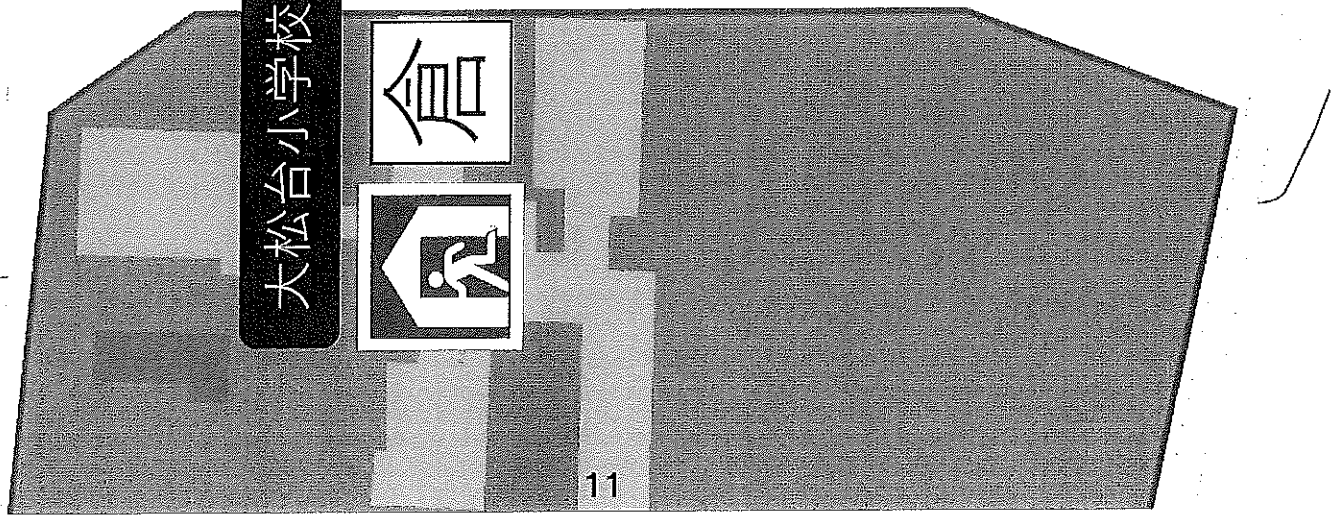
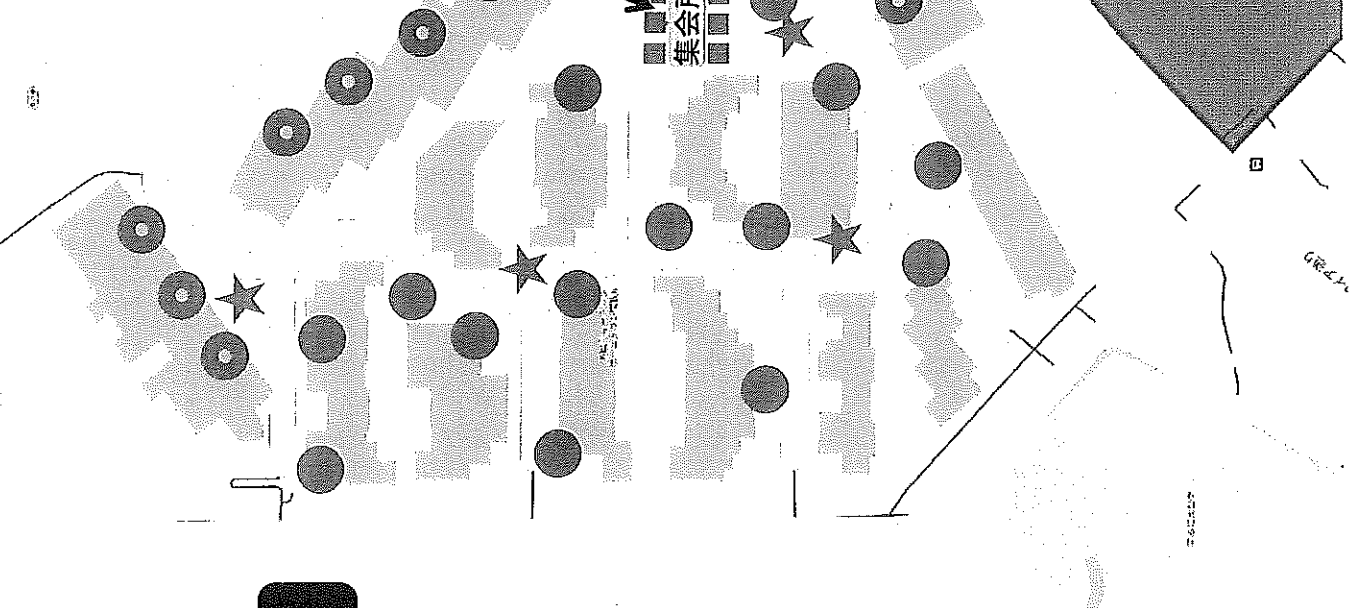
ホームタウン鶴牧6団地 防災マップ

2023.11作成

防災関連機関緊急連絡先	
多摩市役所 (代表電話)	042-375-8111
多摩市・防災安全課防災担当	042-338-6802
多摩消防署・救急センター	042-375-9999
多摩消防署・多摩センター 出張所	042-339-0119
多摩中央警察署	042-375-0110
東京電力多摩カスタマーセンター	0120-995-661
東京ガス (受付センター)	0570-00-2299 (レディック)
電話 (郵便等)	03-5735-8899 (IP電話) 113
東京都水辺局多摩お平標センター	0570-09-1101 (レディック)
東京都尚多摩保健所	042-371-7661
避難所・避難場所・教護所	
大畑小学校 (鶴牧6-4)	042-337-7645
南鶴牧小学校 (鶴牧5-43)	042-372-1960
鶴牧中学校 (鶴牧6-6-1)	042-337-4020
災害用伝言ダイヤル	
NTT災害用伝言ダイヤル	171
携帯電話 災害用伝言ダイヤルサービス	
NTTドコモ	http://dengon.docomo.ne.jp/top.cgi
ソフトバンクモバイル	http://dengon.softbank.ne.jp
防災対策本部	
ホームタウン鶴牧6団地管理組合管理事務所 042-337-6759	

- 消火器設置場所**
- 低層棟周辺屋外に設置
 - ◎ 中層棟階設置 各階 (又は踊り場) に設置
 - 集会所各部屋に設置
- *AED 集会所玄関内に設置
- ★ マンホールトイレ設置可能箇所

防災対策本部：集会所



番号	備品	品名	数量	仕様	購入履歴	
1		防災倉庫1	1	㊸集会所中庭	1994年 市の助成	
2		防災倉庫2	1	㊸集会所中庭	2005年2月購入	
3		釜戸	2	㊸集会所中庭	緑化委員会作成	
4	○	消火器	14	1号棟階段		うち20本は市の助成
			25	2号棟階段		
			8	2号棟501~508号室		
			20	3号棟階段		
			18	屋外設置		
5	○	防犯ブザー	20	屋外設置	うち2個は予備(予防部保管)	
6	○	ヘルメット	20	①防災倉庫1(B1-05)	1996年市の助成	
7	○	誘導用旗	5	①防災倉庫1(B1-05)	ポール付き(赤:2, 白:3)	1994年市の助成
8	○	委員会旗	1	①防災倉庫1(B1-05)	ポール無し(緑)	
9	○	ローソク	10	①防災倉庫1(B1-02)		
10	○	非常用ラジオ	1	①防災倉庫1(B1-02)	単3乾電池×3本使用	2021年度動作確認済み
11	○	LEDランプ	1	①防災倉庫1(B1-02)	7W(室内用)	2016年3月 購入
12	○	非常用水ポリタンク	19	①防災倉庫1(B1-03)	タンク容量20リットル	2022年3月5日, 水入れ替え
13		折りたたみポリ容器	40	①防災倉庫1(B1-01)	5リットル	
14	○	浄水器	1	①防災倉庫1(B1-01)		
15		浄水器用カートリッジ	2	①防災倉庫1(B1-01)		
16	○	非常用活水器	1	①防災倉庫1(B1-01)		
17	○	大鍋	2	①防災倉庫1(B1-06)		
18	○	大型へら	2	①防災倉庫1(B1-06)		
19	○	深鍋	1	①防災倉庫1(B1-06)	寸胴型	
20	○	炊き出し用釜	1	①防災倉庫1(B1-02)	蓋付き	
21		セイロ	3	①防災倉庫1(B1-06)		
22	○	電源ケーブル	4	①防災倉庫1(B1-01, B1-06)	ドラム式	
23	○	簡易タープ(簡易テント)	4	①防災倉庫1(B1-02)	2.5×2.5(クイックシェード)	2016年3月 購入
24	○	家庭用簡易トイレ用スベア便座	15	①防災倉庫1(B1-02)	サンターII(脱臭剤10本付き)	1999年3月購入
25	○	油圧式ジャッキ	1	①防災倉庫1(B1-06)	油圧式ジャッキ	2005年 組合員から寄贈
26	○	ワイヤーカッター	1	①防災倉庫1(B1-06)	ワイヤーカッター	1994年市の助成
27		虎ロープ	2	①防災倉庫1(B1-05)	30m×2	1994年市の助成
28	○	ケトル	1	①防災倉庫1(B1-06)	8リットル	
29	○	ノコギリ	2	①防災倉庫1(B1-06)	ゴム太郎250mm	
30	○	担架	1	①防災倉庫1(B1-06)		1994年市の助成
31	○	毛布	1	①防災倉庫1(B1-06)		1994年市の助成
32	○	バック毛布	10	①防災倉庫1(B1-06)		
33	○	スプリングテント	1	①防災倉庫1(B1-03)		
34	○	ブルーシート	26	①防災倉庫1(B1-04)	1束10枚×2=20バラ6枚	
		CAMPINGFRIEND	1	①防災倉庫1(B1-03)		管理部門不明 棚卸除外
		KANTANTARP	1	①防災倉庫1(B1-03)		管理部門不明 棚卸除外
		テント	1	①防災倉庫1(B1-03)		管理部門不明 棚卸除外
		木炭	2	㊸集会所倉庫(S1-05)		管理部門不明 棚卸除外
35	○	ブルーシート	4	㊸集会所倉庫(S1-02, B2-03)	4枚/30枚	
36	○	携帯用ガソリン保存容器	1	㊸集会所倉庫(S1-04)	容量20リットル	2021年1月 組合員より寄贈

備考: 1. 備品欄 ○印は 備品、空欄は、消耗品扱い

2. 保管場所欄 ①は防災倉庫 1, ②は防災倉庫 2, ③は集会所洋間, ④は集会所中庭, ⑤は集会所倉庫.

番号	備品	品名	数量	保管場所	仕様	購入履歴
37	○	ソーラーパネル	1	②防災倉庫2(B2-05)	出力100W	2021年1月多摩市の助成
38	○	防災非常用蓄電池	1	②防災倉庫2(B2-02)	AC100V, 300W	2021年1月多摩市の助成
39	○	USB充電器	1	②防災倉庫2(B2-05)	USBポート×6	2021年2月多摩市の助成
40	○	充電用ケーブル	6	②防災倉庫2(B2-05)		2021年3月多摩市の助成
41	○	ガス発電機1号機	1	②防災倉庫2(B1-03)	900W(VA)	2017年3月購入
42	○	ガス発電機2号機	1	②防災倉庫2(B1-03)	900W(VA)	2018年1月購入
43		ガス発電機用カセットボンベ	18	②防災倉庫2(B1-02)	京邦金属工業(株)製	2017年11月購入、使用中の2缶もある
			207	⑤集会所倉庫(S1-02)	1ボックス48本入り	両倉庫合計:225本
44		ガス発電機用オイル	2	②防災倉庫2(B1-02)	Honda純正ウルトラG1	2020年8月購入、内1缶0.5ℓ使用
45		廃油オイル処理箱	1	②防災倉庫2(B1-02)		
46	○	ガソリンエンジン発電機※3	1	②防災倉庫2(B1-03)	単相100V1.8kVA	2020年12月多摩市の助成
47	○	バルーンライト	1	②防災倉庫2(B2-01、B2-04)	本体(110W)・三脚	2018年3月購入
48	○	作業灯/ライト	3	②防災倉庫2(B2-02)	300W(白熱灯)	
49	○	作業灯/ライト	2	②防災倉庫2(B2-01)	500Wハロゲン灯3脚付き	2008年3月購入
50	○	作業灯/ライト※4	2	②防災倉庫2(B2-05)	250Wハロゲン灯3脚付き	2009年2月購入
51	○	懐中電灯(強力タイプ)	5	②防災倉庫2(B2-02)	単1電池×4本使用	
52	○	懐中電灯(防水タイプ)	5	②防災倉庫2(B2-02)	単1電池×2本使用	1998年多摩市の助成
53		乾電池(単1)	48	②防災倉庫2(B2-05)		2016年新規購入2020年有効期限切れ
54		乾電池(単2)	20	②防災倉庫2(B2-05)		2016年新規購入2020年有効期限切れ
55		乾電池(単3)	14	②防災倉庫2(B2-05)		2016年新規購入2020年有効期限切れ
56	○	メガホン	3	②防災倉庫2(B2-01)		
57	○	拡声器	1	②防災倉庫2(B2-01)	単2乾電池×8本使用	2020年度動作確認
58	○	マンホール型トイレ	4	②防災倉庫2(B2-06)		2008年3月購入
59	○	マンホール型トイレ用テント	4	②防災倉庫2(B2-04)		2008年3月購入
60	○	マンホールレンチ	2	②防災倉庫2(B2-06)		2009年3月購入
61	○	プライベートテントST-11	2	②防災倉庫2(B2-04)		2008年4月購入
62	○	マンホール型トイレ保持枠	1	②防災倉庫2(B2-06)	管理棟北東角の内径90cm人孔用	2022年3月購入
63	○	家庭用簡易トイレ(サニターII)	5	②防災倉庫2(B2-05)	脱臭剤, 用便袋20枚付き	
64	○	家庭用簡易トイレ(ペンリー袋)	12	②防災倉庫2(B2-05)		2023年3月購入
65	○	家庭用洋式便座セット	10	②防災倉庫2(B1-05)		
66		便リーナ(便座等クリーナー)	60	②防災倉庫2(B2-03)	20回セット×3箱	2021年2月ニッタン株式会社より
67	○	救急箱(大)	1	②防災倉庫2(B2-01)	20人用	2003年11月購入
68	○	救急箱(小)	2	②防災倉庫2(B2-01)	小人数用	
69	○	三角巾	50	②防災倉庫2(B2-01)		
70	○	シャベル	4	②防災倉庫2(B2-06)	丸形	
71	○	シャベル	3	②防災倉庫2(B2-06)	角形	
72	○	ツルハシ	2	②防災倉庫2(B2-06)		
73	○	ハンマー	2	②防災倉庫2(B2-06)	鉄製	
74	○	カケヤ(大型木槌)	1	②防災倉庫2(B2-06)		
75	○	バール	2	②防災倉庫2(B2-06)	大型750mm	
76	○	バール	1	②防災倉庫2(B2-06)	小型600mm	
77		白(小)	1	①防災倉庫1(B1-06)		小白はひび割れ多数発生
		白(大)	1	③集会所洋間		
78		枠(小)	2	③集会所洋間		
		枠(大)	5	③集会所洋間		
79		鍋	2	③集会所洋間	鋳2, 蓋1(冷蔵庫裏の棚)	
80		簡易消火用具	2	③集会所洋間	油火災には使用できない	2021年2月ニッタン株式会社より
81		マグネットシート(安否確認シート)	31	③集会所洋間		2019年12月購入(令和元年)

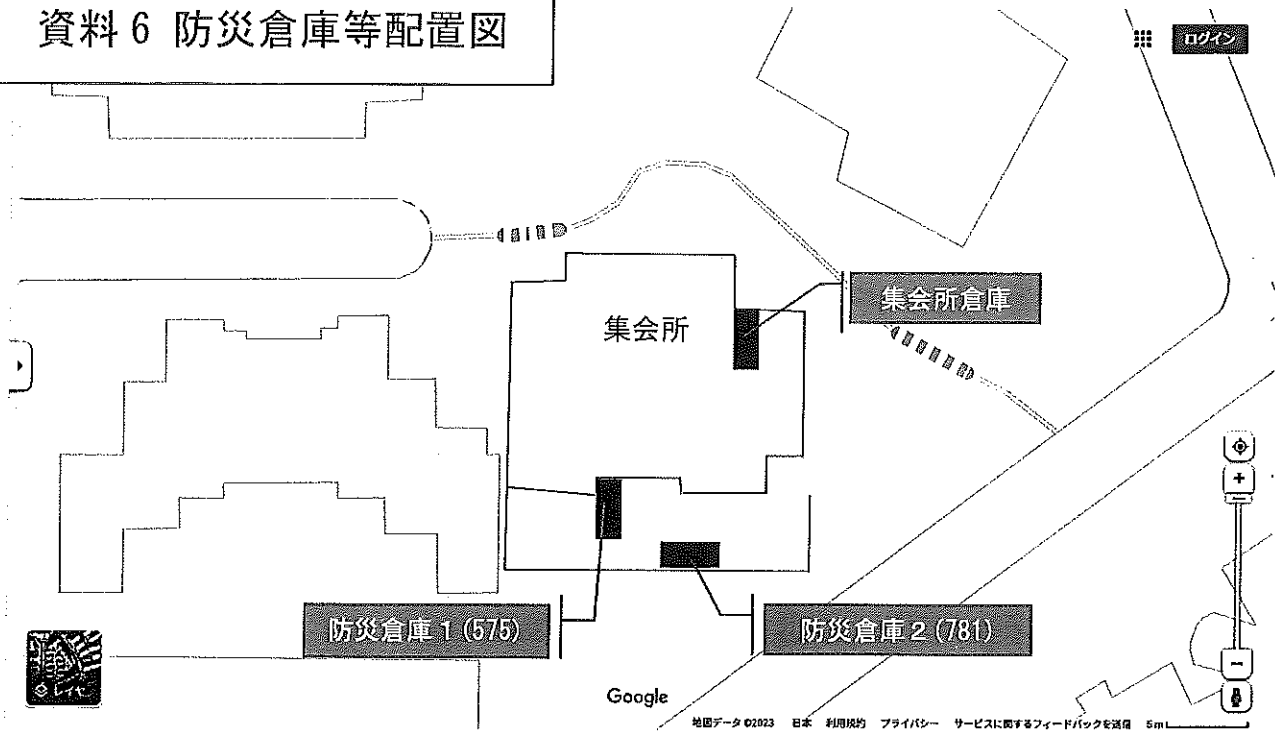
備考: 1. 備品欄 ○印は備品、空欄は、消耗品扱い

2. 保管場所欄 ①は防災倉庫1, ②は防災倉庫2, ③は集会所洋間, ④は集会所中庭, ⑤は集会所倉庫, カッコ内は棚の位置

3. №46ガソリンエンジン発電機 20年度21年度防災委員会で主要電源としないことを決定, 21年度ガソリン廃棄

4. №50作業灯/ライト 2020年10月, 4灯中1灯破損の為廃棄, 2灯並列を1灯用に分割

資料 6 防災倉庫等配置図



防災倉庫内 棚配置図

○防災倉庫 1 (鍵番号 575)

B 1-0 1	B 1-0 4
B 1-0 2	B 1-0 5
B 1-0 3	B 1-0 6

○防災倉庫 2 (鍵番号 781)

B 2-0 1	B 2-0 4
B 2-0 2	B 2-0 5
B 2-0 3	B 2-0 6

○集会所倉庫

※	S1-03	S1-02	S1-01
※	※	※	S1-04
※	※	S1-05	※
※	※	※	※

※他の委員会で使用